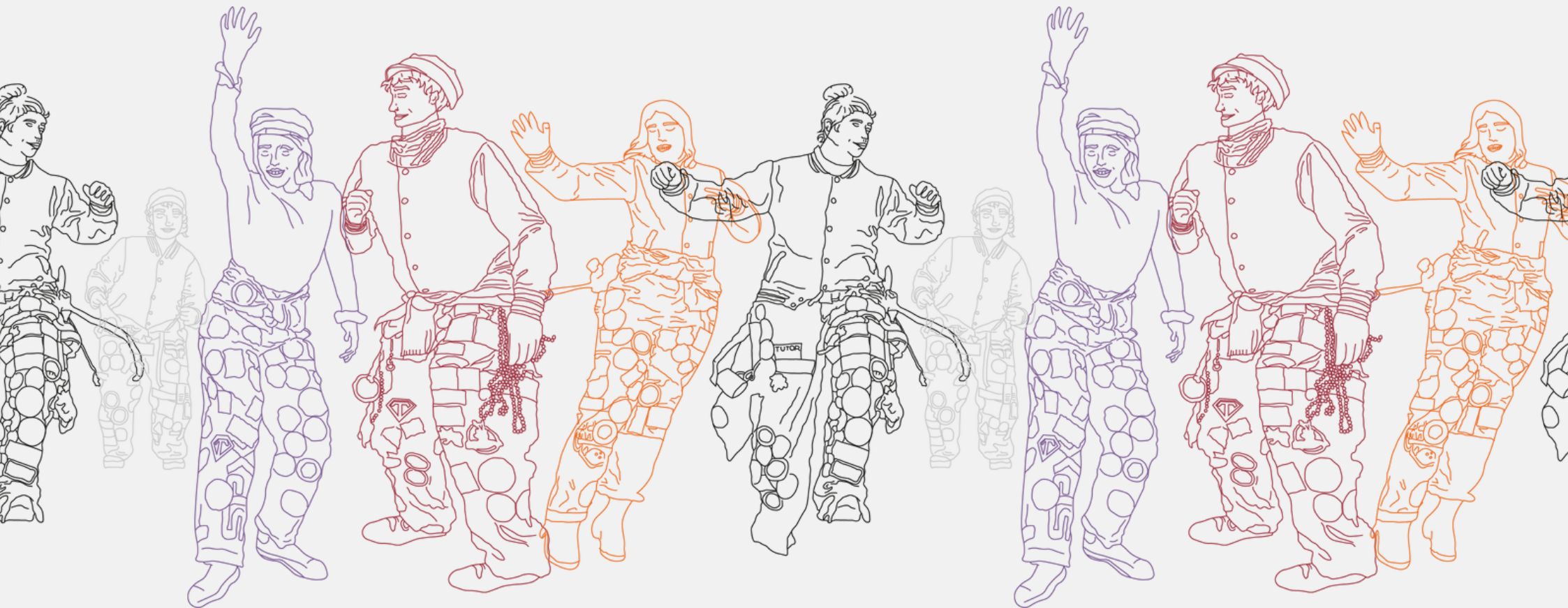




Metropolia Ammattikorkeakoulun opiskelijakunta

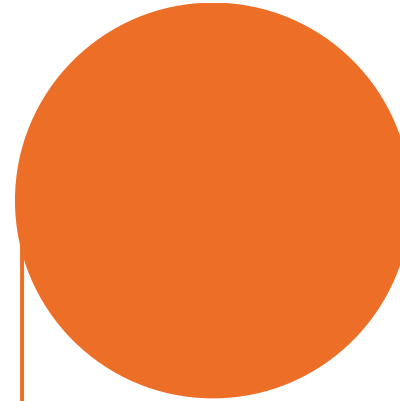
# GRAAFINEN OHJEISTO



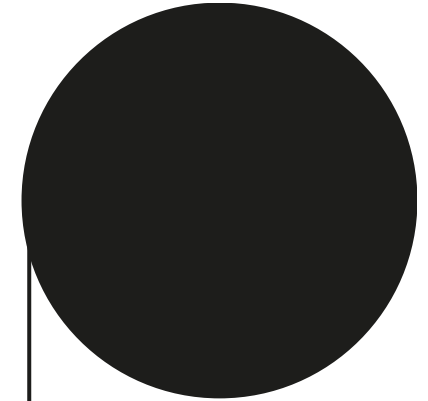
# VÄRIT

METKAN visuaalisen ilmeen värimaailma rakentuu kaksiportaisesta paletista. Päävärit ovat raikkaan oranssi ja arvokas musta.

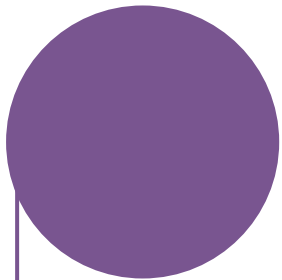
Lisäväreinä toimii neljä väriä: murrettu violetti, tummanpunainen sekä kaksi harmaan sävyä.



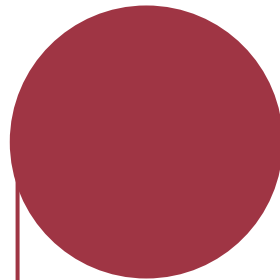
HEX #ED6E26  
RGB 237, 110, 38  
CMYK 0, 50, 78, 7



HEX #1D1D1B  
RGB 29, 29, 27  
CMYK 0, 0, 1, 89



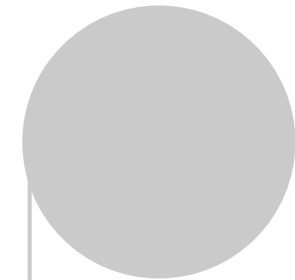
HEX #795590  
RGB 121, 85, 144  
CMYK 16, 41, 0, 44



HEX #9F3544  
RGB 159, 53, 68  
CMYK 0, 42, 36, 8



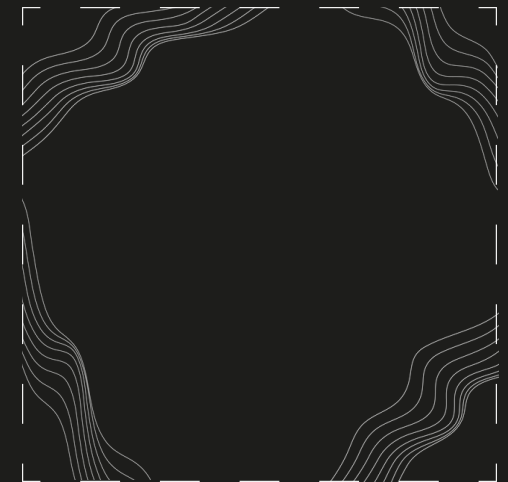
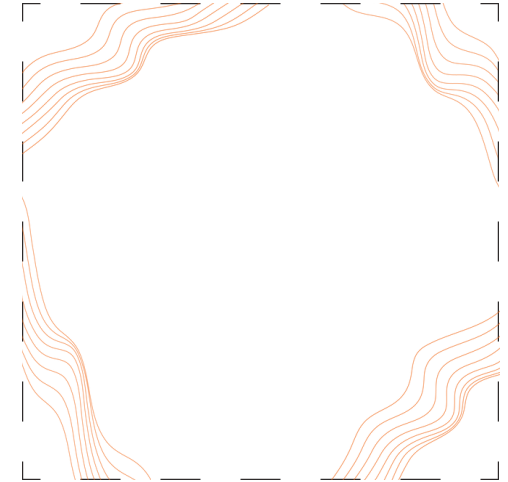
HEX #F1F1F1  
RGB 241, 241, 241  
CMYK 0, 0, 0, 5



HEX #CACACA  
RGB 202, 202, 202  
CMYK 0, 0, 0, 21

# VÄRIEN KÄYTTÖ JA ELEMENTIT

METKAN värejä voidaan käyttää myös ohuilla viivoilla piirtäen. Dokumenttien nurkissa voi käyttää aaltoviiva-elementtejä. METKAN väreillä on tehty myös haalareihin pukeutuneista opiskelijoista viivapiirros. Näitä voi käyttää eri väriyhdistelmillä tummalla tai vaalealla pohjalla. Tutoroinnin yhteydessä voi käyttää muunnelmaa, jossa opiskelijat ovat pukeutuneet tutorpaitoihin ja -huppareihin.



# LOGO

METKAN virallinen logo koostuu oranssista liikemerkistä, mustasta METKA-tekstistä sekä tarkentavasta pienestä tekstistä.

Tunnuksesta käytetään ensisijaisesti virallista logoa, joko tarkentavalla tekstillä tai ilman. Virallisissa asiakirjoissa käytetään aina tarkentavaa tekstiä. Tarvittaessa voidaan käyttää englanninkielistä versiota. Sosiaalisessa mediassa käytetään logoa lähtökohtaisesti ilman tarkentavaa tekstiä ja asiakirjoissa tarkentavan tekstin kanssa.

Tarvittaessa käytetään yksiväristä mustaa tai valkoista versiota. Yksiväristä logoa käytetään, kun se sopii parhaiten muuhun graafiseen ilmeeseen. Esimerkkinä tästä ovat esimerkiksi tapahtumat, joissa on oma teema ja värimaailma.

Pride-kuukauden aikaan METKAN logosta voidaan käyttää logoa, jossa liikemerkki on toteutettu pride-lipun väreillä.



# LOGON KÄYTTÖ

## Suoja-alue

Logon suoja-alue merkittynä E-kirjaimella. Logo tulee asetella siten, että suoja-alue pysyy vapaana muista elementeistä.

## Värit

Logoa käytetään oranssi-mustana aina kun mahdollista. Liikemerkin oranssia ja teksti-osan mustaa ei saa vaihtaa vastakkaisiksi.

Tummalla taustalla käytetään oranssi-valkoista versiota. Liikemerkin oranssia ja teksti-osan valkoista ei saa vaihtaa vastakkaisiksi.

Kaksiväristä logoa ei saa käyttää värillisellä taustalla, joka on lähellä logon värejä. Monivärisellä taustalla voidaan käyttää kaksiväristä logoa, mikäli se erottuu selkeästi taustasta. Lähtökohtaisesti monivärisellä taustalla käytetään kuitenkin yksiväristä logoa.



# TYPOGRAFIA

## PÄÄOTSIKOIDEN KIRJASIN: PALANQUIN DARK REGULAR

METKAN pääotsikoiden kirjasin on Palanquin Dark Regular. Graafisissa kokonaisuuksissa, kuten julkaisuissa, käytetään merkkiväliä 30. Pääotsikoissa käytetään kapitaaleja, mutta tyylliltään hienovaraisemmissa yhteyksissä voidaan käyttää myös pienaakkosia. Palanquin Dark-fonttiperhe on ladattavissa Google Fonts -palvelusta ja se on käytössä myös METKAN verkkosivustolla.

## Väliotsikoiden kirjasin: Lato, Bold

Väliotsikoissa käytetään Lato kirjaisimen Bold-leikkausta. Väliotsikoilla jäsennetään julkaisujen ja asiakirjojen osoita. Kirjasinkoko määritetään käyttötarkoitukseen sopivaksi, mutta kuitenkin huomattavasti pääotsikoita pienemmäksi. Lato on ladattavissa Google Fonts -palvelusta ja se on käytössä myös METKAN verkkosivustolla.

## *Kappaleotsikko: Lato, Bold Italic*

Kappaleotsikoissa käytetään Lato kirjaisimen Bold Italic -leikkausta. Kappaleotsikoiden käyttötarkoitus on leipätekstin rytmittäminen julkaisuissa ja asiakirjoissa. Kirjasinkoko on 2 pistettä isompi kuin leipätekstissä käytetty koko. Kappaleotsikossa voidaan käyttää tummanpunaista väriä.

Leipäteksti: Lato Regular

Leipätekstissä käytetään Lato Regular -leikkausta. Kirjasinkoko on 2 pistettä pienempi, kuin kappaleotsikossa käytetty koko.

## PALANQUIN DARK REGULAR

abcdefghijklmnopqrstuvwxy<sup>z</sup>ääö  
ABCDEFGHIJKLMN<sup>OP</sup>QRSTU<sup>VW</sup>XYZ<sup>Ä</sup>Ö  
1234567890

## Lato Bold

abcdefghijklmnopqrstuvwxy<sup>z</sup>ääö  
ABCDEFGHIJKLMN<sup>OP</sup>QRSTU<sup>VW</sup>XYZ<sup>Ä</sup>Ö  
1234567890

## *Lato Bold Italic*

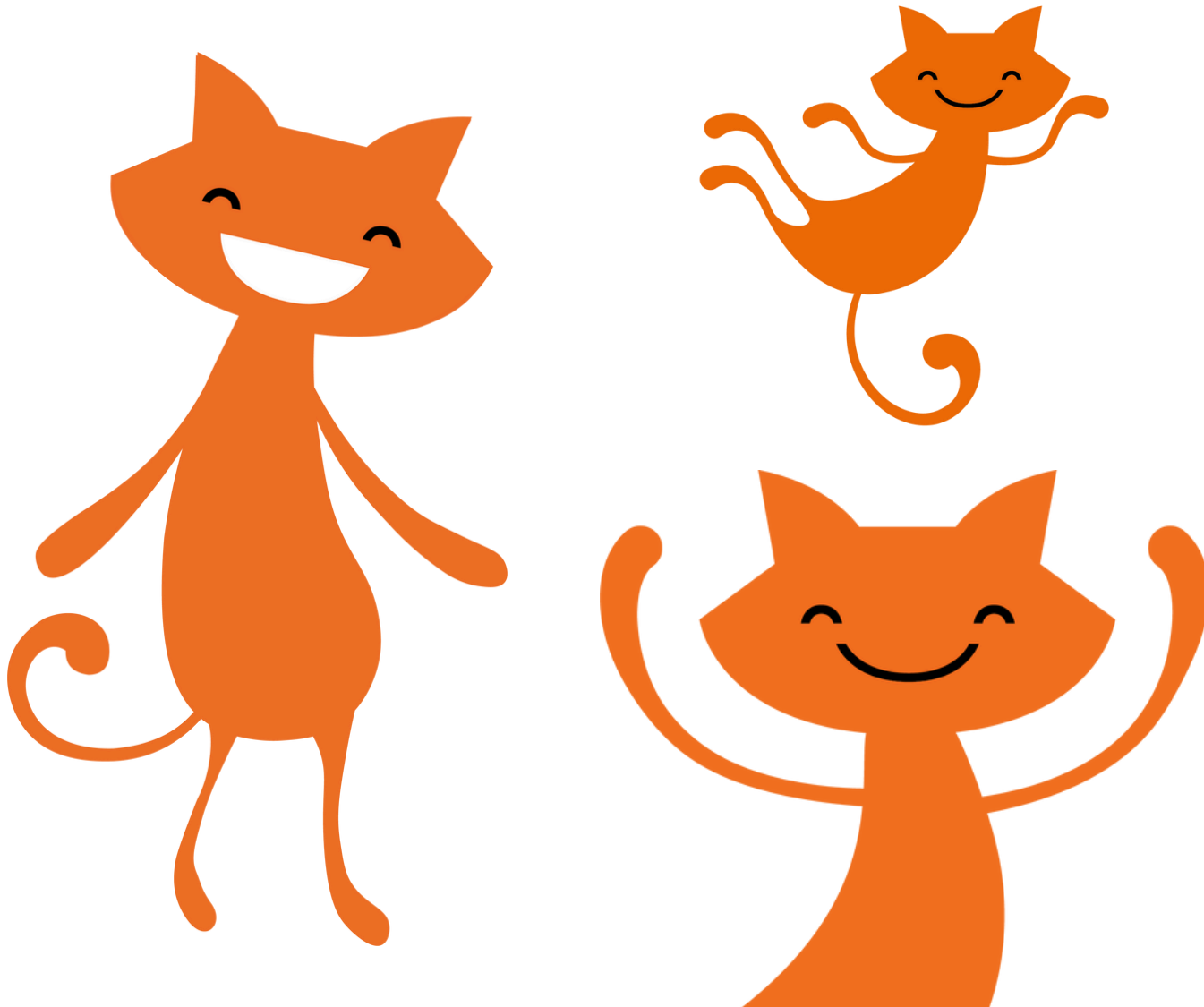
abcdefghijklmnopqrstuvwxy<sup>z</sup>ääö  
ABCDEFGHIJKLMN<sup>OP</sup>QRSTU<sup>VW</sup>XYZ<sup>Ä</sup>Ö  
1234567890

## Lato Regular

abcdefghijklmnopqrstuvwxy<sup>z</sup>ääö  
ABCDEFGHIJKLMN<sup>OP</sup>QRSTU<sup>VW</sup>XYZ<sup>Ä</sup>Ö  
1234567890

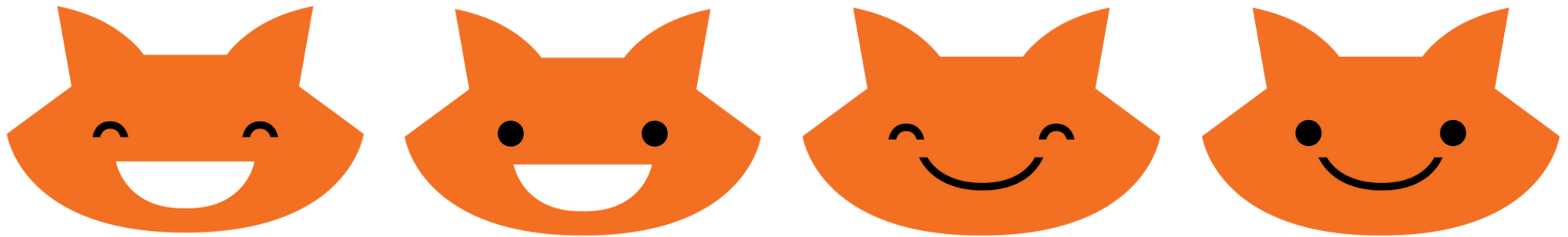
# METKU - ASENNOT

Maskotti Metku-kissaa käytetään tukemaan METKAN viestintää ja markkinointia. Metkulle on suunniteltu neljä asentoa, joista yksi on alueen alareunaan sijoitettava. Metku-kissoilla voi käyttää eri ilmeitä tai kääntää niitä tarpeen mukaan peilikuvaksi.



# METKU - ILMEET

Metkulle on suunniteltu myös emojiin perustuvia ilmeitä, joiden käyttötarkoitus on ilmaista ja herättää tunteita. Metku-kissan ilmeitä on neljän yleisimmän ilmeen lisäksi 20 kappaletta.





# METKU - MUUNNELMAT

Eri teemojen, sektoreiden ja tapahtumien mukaan on suunniteltu paljon Metku-muunnelmia. Muunnelmia voi suunnitella tarvittaessa lisää METKAN värien mukaisesti. METKAN virallisten värien lisäksi Metku-muunnelmissa voidaan käyttää tarvittaessa ilmeeseen sopivia lisävärejä.

- Rekrytointi-ilmoituksissa käytetään läppärillä töitä tekevää Metkua
- Tutoroinnin yhteydessä käytetään mustaan tutorpaitaan pukeutunutta Metkua
- Karttakeppiä pitelevää Metkua voidaan käyttää osoittamaan esimerkiksi teksilaatikkoa
- Opiskelijaedustajiin liittyvässä viestinnässä käytetään SuperMetkua
- Edunvalvonta-aiheisessa viestinnässä voidaan käyttää läppäriä ja kahvikuppia pitelevää Metkua
- Edustajistoon liittyvässä viestinnässä käytetään kokousnuijaa pitelevää Metkua
- Kattoliittojen mandaattien haun yhteydessä voidaan käyttää puhujanpöntössä olevaa Metkua
- Fuksiaisista tai muita teemoitettuja tapahtumia varten voidaan suunnitella uusia väliaikaisia Metkuja





Tämä ohjeisto on otettu käyttöön 1.1.2025

